



Schoolveiligheidsplan

december 2025

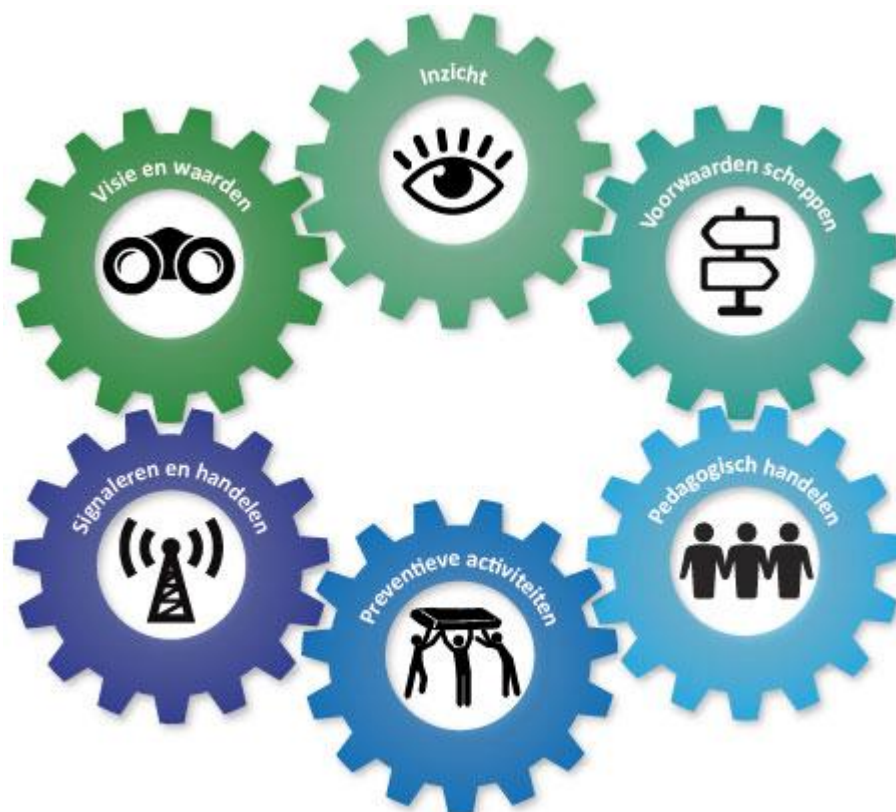
Inleiding

Een veilige school is een school waar leerlingen en personeel met plezier leren en werken en waar zij zich zo goed mogelijk kunnen ontwikkelen. De zorg voor een positief en veilig schoolklimaat heeft op onze school dan ook de allerhoogste prioriteit.

In dit schoolveiligheidsplan worden de door de overheid en het schoolbestuur geformuleerde wetten en richtlijnen uitgewerkt in beleid en praktische maatregelen. Werken aan fysieke en sociale veiligheid is een continu en cyclisch proces van leren en verbeteren. Dit plan zal dan ook voortdurend worden geactualiseerd op basis van nieuwe of gewijzigde inzichten.

Als u vragen of opmerkingen heeft over de inhoud van dit document dan kunt u contact opnemen met ondergetekende of mailen naar de preventiemedewerker via marion@annefrankleiden.nl

Marcha Heerschop, directeur a.i.



Inhoudsopgave

1.0 Visie, waarden, regels en afspraken.....	4
1.1 Een veilige school.....	4
1.2 Visie en uitgangspunten	4
1.3 Verklaring Omtrent het Gedrag (VOG)	5
1.4 Gedragscode schoolprofessionals	5
1.5 Schoolafspraken en gedragsverwachtingen.....	5
1.6 Klassenafspraken	6
1.7 Grensoverschrijdend gedrag en pesten.....	6
1.8 Overblijf (TSO).....	7
1.9 Website van de school	8
1.10 Internet gebruik.....	8
1.11 Uitstapjes	9
1.12 Medisch handelen	10
1.13 Communicatie en veiligheid	10
1.14 Formuleren beleid, GMR, MR en Leerlingenraad.....	11
2.0 Inzicht, incidenten, risico's, audits en monitoring	11
2.1 Ontwikkeling leerlingen	11
2.2 Risico inventarisatie.....	12
2.3 Inspecties.....	12
2.4 Ontruimingsplan	12
2.5 Ontruimingsoefening	13
2.6 Registratie incidenten	13
2.7 Crises en calamiteiten	14
3.0 Voorwaarden, taken, samenwerking	14
3.1 Intern begeleiders.....	14
3.2 Preventie medewerker	14
3.3 Bedrijfshulpverlening	15
3.4 Interne vertrouwenspersoon	15
3.5 Externe vertrouwenspersoon	15
3.6 Coördinator sociale veiligheid	15
3.7 Anti-pestcoördinator	16
3.8 Gedragsspecialisten	16
3.9 Vertrouwensinspecteur.....	16
3.10 Landelijke Klachtencommissie	16
3.11 Externe deskundigen.....	17

3.12 Arbeidsinspectie	17
3.13 Brandweer	17
3.14 Kapot Sterk	18
3.15 Ongewenste personen op het schoolplein	18
3.16 Omgeving verkeer	18
3.17 Privacy en AVG	18
3.18 Ouders	19
4.0 Pedagogisch handelen uitgangspunten	19
4.1 Preventie piramide.....	19
4.2 Sociaal en emotioneel leren (SEL).....	20
4.3 Consequent leerkrachtgedrag	21
4.4 Complimenten.....	21
4.5 Oplossingsgerichte benadering.....	22
4.6 Belonen/straffen	22
5.0 Preventieve programma's en activiteiten.....	23
5.1 Burgerschap	23
5.2 Kwink	23
5.3 Leader In Me.....	24
5.4 Week Tegen Pesten	24
5.5 Week van de Mediawijsheid	24
5.6 Week tegen Kindermishandeling	24
5.7 Week van de Lentekriebels	24
5.8 Paarse Vrijdag	25
6.0 Signaleren, handelen en borgen.....	25
6.1 Leerling in Beeld	25
6.2 Sociogram.....	25
6.3 Openheid	26
6.4 Scholing en training	26
6.5 Borging.....	26

1.0 Visie, waarden, regels en afspraken

1.1 Een veilige school

Het is een kerntaak van scholen om te zorgen voor een veilige school, waarbij de nadruk op preventie ligt met:

- Een schoolbrede aanpak.
Op individueel, klassikaal en schoolniveau zet de school samenhangende interventies, programma's en methoden in om een sociaal veilig klimaat te creëren. Maatregelen richten zich op de leerling die grensoverschrijdend gedrag laat zien, maar ook op de schoolomgeving, de thuisomgeving en de leeftijdsgenoten.
- Duidelijke normen en waarden.
Leerlingen, personeel en ouders/verzorgers weten welke kernwaarden, normen en regels in de school gelden en dat er sancties volgen als zij die niet naleven. De coördinator sociale veiligheid is het aanspreekpunt voor (hulp)vragen over de sociale veiligheid. Deze monitort ook de effectiviteit van het sociale veiligheidsbeleid.
- Pedagogisch vakmanschap.
Leraren zorgen voor een positief klassenklimaat, laten voorbeeldgedrag zien, signaleren pestgedrag en grijpen adequaat in.
- Brede interventies passend bij visie en context.
Met verschillende programma's en interventies wordt een sociaal veilige omgeving gewaarborgd en wordt inzichtelijk gemaakt dat de gekozen aanpak effect sorteert.
- Monitoring via Vensters VO en PO (scholen op de kaart).
Er wordt gemeten hoe leerlingen de sociale veiligheid in de school ervaren en duidelijk is welke methodieken en/of programma's worden gebruikt.
- Professionalisering in netwerken.
Alle kernfunctionarissen sociale veiligheid in de school zijn geprofessionaliseerd.

1.2 Visie en uitgangspunten

De kernvisie van ons onderwijs is: met respect voor de kwaliteiten van anderen, eigen talenten zo goed mogelijk ontwikkelen. We vinden het van groot belang dat kinderen zich bewust worden van hun eigen, unieke kwaliteiten. We stimuleren ze deze kwaliteiten te ontwikkelen en te gebruiken, zodat zij in de toekomst met een brede ontwikkeling en tolerante levenshouding, een waardevolle bijdrage kunnen leveren aan de Nederlandse maatschappij en multiculturele samenleving.

De school heeft twee afdelingen: een voor regulier basisonderwijs en een voor (eveneens voltijds) onderwijs aan hoogbegaafde leerlingen, de zogenaamde Nova afdeling. Beide afdelingen hebben een eigen beleidsplan, maar een gezamenlijk schoolveiligheidsplan.

OBS Anne Frank streeft naar een leef- en leerklimate waarin alle betrokkenen zich veilig en

positief verbonden voelen met de school. Ons beleid is erop gericht dat medewerkers, ouders/verzorgers (hierna te noemen ouders), leerlingen en derden die de school bezoeken elkaar respecteren, ongeacht hun geslacht, gaardheid, geloof, ras, fysieke en/of geestelijke beperkingen.

Veiligheid is een basisbehoefte van de mens. Als leerlingen zich geaccepteerd en veilig voelen in een klas, leerkrachten en leerlingen een goede relatie hebben, de sfeer goed is en leerkrachten een positieve benadering hebben, dan kan worden gesproken van een goed pedagogisch klimaat. Een kind dat zich begeeft in een veilig pedagogisch schoolklimaat, durft op ontdekking uit te gaan en staat open om te leren. Ondersteuning is belangrijk om leerprestaties te verbeteren, maar ook bij de aanpak van sociale-, emotionele en gedragsproblemen.

Agressie en geweld komen soms ook in het basisonderwijs voor. Het gaat hierbij om alle menselijk handelen, dat geestelijke, lichamelijke of financiële schade veroorzaakt bij een andere persoon of bij de school als organisatie. Uitgangspunt van het beleid is dat op het schoolterrein en in het schoolgebouw geen enkele vorm van verbaal en/of fysiek geweld getolereerd wordt. Van voor de wet strafbare feiten wordt altijd aangifte gedaan.

1.3 Verklaring Omtrent het Gedrag (VOG)

Scholen zijn wettelijk verplicht aan nieuw onderwijspersoneel en LIO-stagiaires een VOG te vragen. Een VOG is een verklaring waaruit blijkt dat het (justitiële) verleden van de kandidaat geen bezwaar vormt voor het (in dit geval) vervullen van een functie in het onderwijs.

Voor stagiaires wordt een VOG aangeraden, aangezien zij voor kortere tijd op school werken aan hun opleiding en altijd handelen onder toezicht/verantwoordelijkheid van de leerkracht.

1.4 Gedragscode schoolprofessionals

Zorgen voor een positief en veilig schoolklimaat betekent ook het stimuleren van positief en veilig gedrag bij iedereen die bij onze school betrokken is.

In de gedragscode voor schoolprofessionals is vastgelegd hoe wij omgaan met onze leerlingen, hun ouders en met elkaar. De inhoud van deze gedragscode is te vinden in het [PROOLEiden beleidsplan sociale veiligheid](#).

1.5 Schoolafspraken en gedragsverwachtingen

Als leerlingen zich veilig, erkend, welkom en betrokken voelen op school, dan is de kans kleiner dat ze gedragsproblemen ontwikkelen. Voor een veilig en prettig schoolklimaat zijn drie dingen belangrijk: het bieden van structuur, eensgezindheid onder de leerkrachten, en leerkrachten en leerlingen die zich aan gemaakte regels en afspraken houden. Het is belangrijk dat er duidelijke gedragsregels zijn die voor iedereen gelden en passende

maatregelen indien regels worden overtreden of procedures niet worden nageleefd.

In de kwaliteitskaart “Schoolafspraken en gedragsverwachtingen” zijn opgenomen:

- Schoolafspraken (vak)leerkrachten en overblijf medewerkers
- Gedragsverwachtingen in algemene ruimtes van de school
- Gedragsverwachtingen in de klas

Door regelmatig herhalen en eventueel oefenen van de regels kunnen de kinderen zich de regels eigen maken. Uitgangspunt bij correctie is een positieve benadering. De focus ligt op het gewenste gedrag.

1.6 Klassenafspraken

Een goede onderlinge sfeer in de groep is een gezamenlijke verantwoordelijkheid van de leerkracht en de leerlingen in de groep. In de eerste weken van het nieuwe schooljaar worden daarom specifieke groepsafspraken gemaakt en in de klas opgehangen.

De leerlingen van de groepen 7 en 8 (en indien nodig ook groep 6) maken een WhatsHappy poster, waarin ze samen afspraken maken over de manier waarop ze met elkaar om willen gaan via de sociale media.

De leerkracht besteedt, naast de Kwinklessen, voortdurend aandacht aan sociale veiligheid door incidenten oplossingsgericht na te bespreken. De leerlingen leren hoe ze ook hadden kunnen reageren en hoe een voor iedereen bevredigende oplossing (win-win) kan worden gevonden in conflictsituaties.

1.7 Grensoverschrijdend gedrag en pesten

De beste manier om het pestprobleem aan te pakken is voorkomen dat leerlingen gaan pesten. Daarvoor is een veilig pedagogisch schoolklimaat nodig, waarin adequate preventieve maatregelen worden getroffen om probleemgedrag te voorkomen. Als er desondanks sprake is van pesten, dan is in theorie de kwaliteitskaart “Anti-pestprotocol” van toepassing. Daarin zijn alle preventieve en repressieve anti-pestmaatregelen inzichtelijk gemaakt. In de praktijk blijkt echter dat pestproblemen snel en effectief kunnen worden opgelost door de anti-pestcoördinator, die tevens de vertrouwenspersoon is van de school. Zij gaat met alle betrokken kinderen in gesprek zonder ze te veroordelen, waarna ze allemaal hun steentje willen bijdragen aan de oplossing van het probleem. Door elke week vervolgesprekken te houden totdat iedereen zich weer veilig voelt, krijgen kinderen het gevoel dat ze serieus worden genomen en dat adequaat wordt opgetreden als ze een pest-probleem melden.

Als in een klas ondanks alle preventieve activiteiten en programma's een ruzieachtige sfeer heerst en meerdere kinderen elkaar regelmatig irriteren of pesten, dan zal de leerkracht in overleg met de directeur en de intern begeleider een aanvullend programma kiezen en uitvoeren. Bewustwording van het probleem en er samen wat aan doen, zal bijdragen aan een positiever klassenklimaat.

Afhankelijk van de situatie worden door de leerkracht anti-pestlessen van de anti-pestcoördinator gegeven, enkele Kwink basislessen herhaald of wordt een methodiek ingezet zoals b.v. de Ringaanpak, Taakspel, OOK training, enz.

In de kwaliteitskaart "Stappenplan bij gedragsproblemen" wordt beschreven wat we verstaan onder grensoverschrijdend probleemgedrag en welke stappen in dat geval worden ondernomen. Wij willen uiteraard liever voorkomen dat het ooit zover komt. Lastig probleemgedrag is storend gedrag dat moet stoppen, voordat het een negatieve invloed krijgt op het lesgeven en leren in de klas en uitgroeit tot grensoverschrijdend gedrag. In de kwaliteitskaart "Ongewenst gedrag" staat beschreven hoe wij dat doen.

Voor grensoverschrijdend gedrag tijdens de overblijf zijn aparte afspraken gemaakt. Die zijn vastgelegd in de kwaliteitskaart "Consequentietrap overblijf".

Indien door het gedrag van een leerling een onveilige situatie ontstaat voor andere leerlingen of medewerkers, dan kan de directeur beslissen dat de betreffende leerling direct moet worden opgehaald door de ouders. De leerling is in dat geval voor de rest van de dag geschorst.

De wet Meldcode huiselijk geweld en kindermishandeling verplicht beroepskrachten, ook onderwijspersoneel, om actie te ondernemen bij het vermoeden van kindermishandeling en/of huiselijk geweld (daaronder ook begrepen seksueel geweld).

De Meldplicht komt voort uit de Wet bestrijding seksueel misbruik en seksuele intimidatie in het onderwijs. Deze wet verplicht alle medewerkers die het vermoeden hebben van, of informatie krijgen over, een mogelijk zedendelict door een medewerker van de school jegens een minderjarige leerling, dit onmiddellijk door te geven aan het bevoegd gezag. In de kwaliteitskaart "Meldcode en Meldplicht" is beschreven hoe we op onze school de Meldcode en Meldplicht hebben georganiseerd.

1.8 Overblijf (TSO)

De school heeft een continuooster, dus alle kinderen blijven tussen de middag op school. Ten behoeve van de professionalisering van de TSO, wordt aan allen die hierbij betrokken zijn, het TSO naslagwerk gegeven. Hierin zijn samengebracht:

- De relevante onderdelen van de cursus Verantwoord Overblijven van de Vereniging Openbaar Onderwijs;

- Informatie over kinderen met speciale ondersteuningsbehoeften;
- Praktische tips voor het omgaan met kinderen in overblijf situaties;
- Kwaliteitskaarten omtrent schoolregels en gedragsverwachtingen.

Indien gewenst (afhankelijk van het aantal nieuwe overblijfkrachten dat instroomt) wordt een cursusmoment gepland waarbij de inhoud van het naslagwerk wordt besproken en vragen kunnen worden gesteld.

Regelmatig wordt door de overblijf coördinator een kort overleg met alle op dat moment aanwezige TSO medewerkers gepland. Daarbij worden eventuele vragen en problemen besproken waar tegenaan gelopen werd tijdens de TSO. Wie niet aanwezig kan zijn, kan input aanleveren via de overblijf groepsapp. Van het overleg wordt een verslag gemaakt. Op basis daarvan onderneemt of plant de coördinator sociale veiligheid acties en koppelt die direct terug.

Indien een kind zich stelselmatig misdraagt tijdens de overblijf en de veiligheid van andere kinderen daardoor in gevaar komt, kan de directeur besluiten dat het betreffende kind voortaan thuis zal moeten lunchen.

1.9 Website van de school

Er worden geen foto's, e-mail adressen, namen of andere persoonlijke gegevens van kinderen, ouders of medewerkers doorgegeven via het internet, tenzij hier vooraf uitdrukkelijk schriftelijke toestemming voor is gegeven.

Mochten er onverhoopt toch mensen zijn die problemen met teksten en/of foto's hebben, dan kunnen zij contact opnemen met onze ICT-coördinator.

1.10 Internet gebruik

Het doel van het gebruik van internet is de leerlingen om leren gaan met de moderne informatie- en communicatiemiddelen.

- De leerkracht toont belangstelling voor het verkennen van internet en ziet, waar mogelijk, toe op het gebruik.
- De leerkracht stimuleert het gebruik van internet door kinderen en bespreekt sites die educatieve informatie bieden.
- De leerkracht integreert sites waar mogelijk en relevant in het lesplan.
- De leerkracht stimuleert leerlingen om op sociale media even beleefd met anderen om te gaan als in het klaslokaal.
- De school werkt niet met extra filtering op het internet. Op een goede manier omgaan met internet is "een kwestie van opvoeden". Kinderen worden aangesproken op hun gedrag als dat nodig is.

- De leerkracht maakt de leerlingen duidelijk dat ze persoonlijke gegevens zoals telefoonnummers, adres, leeftijd, naam van de school, etc. nooit bekend mogen maken.
- De leerkracht maakt de leerlingen duidelijk wat ze moeten doen als ze op internet ongeschikte inhoud aantreffen. Komen leerlingen op een site waar zij een raar, vervelend plaatje of tekst zien dan wordt de leerkracht gewaarschuwd.
- Met leerlingen die vaker bewust ongepaste websites bezoeken, gaat de leerkracht in gesprek.

In het schooljaar 2025-2026 wordt gestart met de praktische invulling van de kerndoelen digitale geletterdheid. Hiervoor is de methode Faqta Digi aangeschaft, waarin een doorlopende leerlijn wordt aangeboden voor de groepen 1 t/m 8.

1.11 Uitstapjes

Er worden regelmatig met leerlingen uitstapjes gemaakt: schoolreis, schoolkamp, kinderboerderij, museum, Technolab, sportworkshops e.d. De afspraken hieronder gelden voor de groepen 1 t/m 8, tenzij anders aangegeven. Bij alle uitstapjes is altijd een leerkracht aanwezig. Alle kinderen en hulpouders zijn tijdens uitstapjes via school verzekerd voor ongevallen en wettelijke aansprakelijkheid.

Bij veel uitstapjes en activiteiten wordt hulp gevraagd aan de ouders. Daarvoor geldt:

- De hulpouders helpen onder verantwoordelijkheid van de leerkracht. Die behoudt onder alle omstandigheden de leiding over de kinderen en de activiteiten waarbij hulp geboden wordt.
- Overtreden kinderen de regels, dan waarschuwt de hulpouder de leerkracht.
- De hulpouder mag niet tijdens het verlenen van de hulp de leerkracht aanspreken over de resultaten van zijn/haar kind.

Vervoer

Lopend

Er is voldoende hulp. Voor de onderbouw 1 volwassene op 5 leerlingen. Voor de bovenbouw 1 op 10 leerlingen.

Auto

Alle kinderen zitten in een gordel. Er wordt op een veilige plek geparkeerd, zodat kinderen veilig in- en uit kunnen stappen.

Bij incidenteel vervoer per auto zijn kinderstoelen niet verplicht.

Kinderen kleiner dan 1.35 m die voor in de auto zitten, moeten op een stoelverhoger zitten. Geadviseerd wordt de airbag uit te schakelen of de stoel zo ver mogelijk naar achter te plaatsen.

Fiets

Dit is alleen toegestaan voor de groepen 7 en 8. Alle leerlingen dragen een reflecterende hes

en er gaat per groep minimaal 1 volwassene mee per 10 kinderen.

Uitzondering: eind groep 6 mogen de leerlingen op de fiets naar het Vlietland college voor het bijwonen van de eindmusical van groep 8, omdat zij dan al bijna in groep 7 zitten.

Hiervoor gelden uiteraard dezelfde regels voor de begeleiding en de hesjes.

1.12 Medisch handelen

PROOLEiden heeft een protocol medisch handelen, waarin wordt beschreven in welke situaties medische handelingen op school kunnen worden verricht. Daarnaast volgt de school de instructies op van de overheid die te maken hebben met gezondheidsrisico's. Hieronder vallen b.v. maatregelen in geval van besmettelijke (kinder)ziektes of een pandemie.

Het protocol medisch handelen wordt momenteel herschreven door PROOLEiden. In de nieuwe versie zal ook aandacht worden besteed aan de gezondheidsrisico's van besmettelijke ziektes voor zwangere personeelsleden. Vooral nog wordt geadviseerd om voor de zwangerschap of in een zo vroeg stadium van de zwangerschap te laten controleren op antistoffen voor rodehond, vijfde ziekte en het cytomegalovirus (CMV). Indien geen antistoffen aanwezig zijn, wordt aangeraden contact op te nemen met de huisarts voor advies.

1.13 Communicatie en veiligheid

Leerlingen

Bij calamiteiten worden leerlingen altijd bijgestaan door een ouder.

Medewerkers

Soms moeten gesprekken worden gevoerd die zeer gevoelig liggen, waarbij de reactie van betrokkenen onvoorspelbaar is. Deze gesprekken worden nooit alleen gevoerd, maar in aanwezigheid van een derde persoon, bijv. een directielid, intern begeleider of vertrouwenspersoon. Ook is het mogelijk de externe vertrouwenspersoon bij deze gesprekken uit te nodigen.

Externe deskundigen

Overleg met externe deskundigen en het uitwisselen van persoonlijke informatie over leerlingen mag alleen plaatsvinden op verzoek van de ouders (b.v. het invullen van een formulier t.b.v. een onderzoek naar concentratieproblemen) of na schriftelijke toestemming van de ouders (b.v. het delen van gevoelige informatie over kind en gezin op verzoek van een hulpverlener). Daarbij beperken de medewerkers van de school zich tot de feiten en ventileren geen persoonlijke meningen of inzichten.

Een uitzondering hierop geldt voor eventuele contacten met Veilig Thuis, daarvoor is geen toestemming van de ouders nodig.

Media

Regelmatig wordt de school benaderd door de pers, waaronder dagbladen, radio en televisie. In principe is de directeur de woordvoerder namens de school. De directeur kan een medewerker aanwijzen die in het kader van PR de pers te woord staat. Zonder toestemming van de directeur heeft de pers geen contact met medewerkers of leerlingen.

Anders ligt het wanneer precaire zaken in de media komen. Als in dit soort gevallen de school door de pers wordt benaderd, wordt altijd doorverwezen naar de directeur-bestuurder van PROOLEiden.

1.14 Formuleren beleid, GMR, MR en Leerlingenraad

Uit onderzoek blijkt dat de onderwijsinhoud, de organisatie, de leerlingen, autonomie, mee mogen beslissen, inrichting, competentie, leerlingenzorg en ouders veel invloed hebben op het gevoel van veiligheid op school. Vandaar dat de schoolleiding alle geledingen actief betreft bij het formuleren van beleid.

Regelmatig vindt overleg en afstemming plaats binnen het team over sociale veiligheid. De zorg voor sociale veiligheid moet door het hele team gedragen en actief versterkt worden. Daarom is het belangrijk dat er consensus is over het te voeren beleid.

De leerlingen hebben vanaf groep 5 inspraak via de leerlingenraad. In elke klas worden 2 leerlingen gekozen en afgevaardigd namens de groep. De kinderen die in de leerlingenraad zitten kunnen hun mening geven over ons onderwijs tijdens hun vergaderingen.

De ouders zijn vertegenwoordigd in de MR en eventueel GMR en kunnen zo invloed uitoefenen op het beleid.

De directie informeert nieuwe ouders en nieuwe medewerkers over beleidszaken en geldende regels, afspraken en protocollen.

2.0 Inzicht, incidenten, risico's, audits en monitoring

2.1 Ontwikkeling leerlingen

De ontwikkeling van de leerlingen en de sociale veiligheid wordt gemonitord d.m.v.:

- Dagelijkse observaties door de leerkrachten.
- Het 2 x per jaar invullen van de Leerling in Beeld vragenlijsten over het sociaal en emotioneel functioneren van alle leerlingen in de klas door de leerkrachten.
- Het 2 x per jaar invullen van de Leerling in Beeld vragenlijsten over hun sociaal en emotioneel functioneren, door de leerlingen van de groepen 5 t/m 8. Indien nodig worden beide afnames gevolgd door individuele gesprekken tussen leerkracht en

leerling. De vertrouwenspersoon monitort de resultaten en overlegt met de leerkracht, als er grote zorgen zijn over bepaalde leerlingen.

- Gesprekken met leerlingen en ouders op initiatief van leerkracht, leerlingen en/of ouders.
- De warme overdracht voor aanvang van het schooljaar naar de nieuwe leerkracht(en) van de groep, de dossiervorming in Parnassys, de monitoring sociaal en emotioneel functioneren, alsmede regelmatige leerlingbesprekingen tussen leerkrachten en IB. Deze zorgen er samen voor dat de sociale, emotionele en cognitieve ontwikkeling en veiligheid van de leerlingen ononderbroken wordt gevolgd.

2.2 Risico inventarisatie

Als onderdeel van de Risico Inventarisatie en Evaluatie (RI&E) wordt zo vaak als nodig maar minimaal eenmaal in de vier jaar, op aangeven van PROO Leiden, door Perspectief Groep bv op onze school een inventarisatie en evaluatie uitgevoerd over de gevaren en risico's op het gebied van fysieke en sociale veiligheid. Dit is voor het laatst gebeurd in het schooljaar 2023-2024. Er wordt gebruik gemaakt van Arbomeester 2 RI&E incl. QuickScan en kindmodule. WMKPO (Werken Met Kwaliteit Primair Onderwijs) vragenlijsten over actief burgerschap en sociale veiligheid worden 1 x per 4 jaar voor leerkrachten, ouders en leerlingen uitgezet volgens het rooster in het schoolplan.

Op elke toetsing volgt een adequaat plan van aanpak, dat ter beoordeling wordt voorgelegd aan de medezeggenschapsraad.

2.3 Inspecties

Jaarlijks wordt een inspectie van het gebouw en het schoolplein met speeltoestellen georganiseerd. Eventuele fysieke en/of sociale veiligheidsrisico's worden geregistreerd en adequate acties worden ondernomen om die risico's te ondervangen.

Signalen van betrokkenen over onveilige ruimtes of materialen in de school worden altijd serieus genomen en direct aangepakt.

2.4 Ontruimingsplan

Bij ongevallen en calamiteiten moet de verantwoordelijke leerkracht of begeleider van een groep kinderen, vlug en doeltreffend kunnen optreden. Dit vereist een goede organisatie, niet alleen van de bedrijfshulpverlening, maar van een ieder die aanwezig is. Alle afspraken, verantwoordelijken, handelingen e.d. zijn vastgelegd in ons ontruimingsplan. In het ontruimingsplan wordt door middel van taken en instructies aangegeven wie welke actie moet ondernemen in geval van een calamiteit en welke bijzondere risico's er zijn. Bij het ontruimingsplan horen ook plattegronden, waarin het volgende wordt aangegeven:

- de vluchtroute vanuit elke ruimte;
- de plaats van de nooduitgangen;

- de plaats van de blusmiddelen;
- de EHBO-middelen;
- de verzamelplaatsen.

Het ontruimingsplan en de plattegronden zijn voorgelegd aan de lokale brandweer.

De school oefent minimaal 2 x per jaar een ontruiming.

We bespreken met de kinderen de vluchtroute en de ontruimingsprocedure aan het begin van het schooljaar. De leerkrachten zorgen ervoor dat elke klas een brandrij heeft. Een brandrij is een vaste twee-aan-twee rij, waarbij de kinderen altijd naast dezelfde persoon staan. Op die manier hebben de kinderen steun aan elkaar en weten direct wie er ontbreekt als de groep weggaat. De brandrij kan ook worden gebruikt bij het lopen naar b.v. de gym of de bibliotheek.

Aangezien alle lokalen en overige ruimtes op de begane grond zijn, kan eventueel via een raam worden ontruimd indien de gebruikelijke vluchtweg versperd is.

Aan het begin van het schooljaar worden indien nodig voorzorgsmaatregelen getroffen en afspraken gemaakt, zodat ook eventueel gehandicapte kinderen snel geëvacueerd kunnen worden.

2.5 Ontruimingsoefening

Het ontruimingsplan moet bij medewerkers en leerlingen bekend zijn. Bovendien moet de procedure in de praktijk ook uitvoerbaar zijn.

De ontruimingsoefening verloopt in vier stappen:

1. Aan het begin van ieder schooljaar wordt de ontruiming besproken in de klassen.
2. De ontruimingsoefening wordt gepland en besproken met het team.
3. De oefening wordt uitgevoerd. Dag en tijdstip zijn ruim van tevoren aangekondigd zodat leerkrachten de procedure nogmaals met de klas kunnen doorspreken. Er kan ook een niet van tevoren aangekondigde oefening zijn. Om paniek te voorkomen zodra het alarm afgaat, moeten de leerlingen wel weten dat er binnenkort een oefening komt, ook al weten ze dan niet precies op welke dag.
4. Na elke ontruimingsoefening wordt geëvalueerd hoe de ontruiming is verlopen. Waar nodig wordt de procedure daarna aangepast.

2.6 Registratie incidenten

Parnassys is het webbased leerlingvolgsysteem en leerlingadministratiesysteem dat door de school wordt gebruikt. Hierin worden de leerresultaten en de ontwikkeling van de leerlingen vastgelegd. Daarnaast worden handelingsplannen, afspraken met ouders en incidenten waarbij b.v. sprake was van ernstig grensoverschrijdend gedrag gedocumenteerd.

Ongelukken waarbij sprake is van letsel en risicovolle situaties worden gemeld en eveneens geregistreerd in Parnassys. Deze registratie wordt indien van toepassing gebruikt voor wettelijke rapporteringen en voor het ontwikkelen en bijstellen van het veiligheidsbeleid van de school.

De geregistreerde ongelukken worden, indien nodig, besproken tijdens een teamoverleg. Bij ernstige ongelukken moet de (arbeids)inspectie, ProoLeiden en de MR worden betrokken.

2.7 Crises en calamiteiten

Bij crises en calamiteiten die niet in dit document worden beschreven, overlegt de directeur van de school met de directeur-bestuurder van ProoLeiden over de te nemen stappen. In zo'n geval zal een crisisteam worden samengesteld volgens de aanwijzingen in het Calamiteitenplan van PROOLEIDEN, dat is opgenomen in het [PROOLEIDEN beleidsplan sociale veiligheid](#).

3.0 Voorwaarden, taken, samenwerking

3.1 Intern begeleiders

De school heeft twee intern begeleiders. Dat zijn:

- Ria van Duijn groepen regulier, email ria@annefrankleiden.nl
- Daniëlle Deurloo invallend ib groepen Nova, email danielle@annefrankleiden.nl

De intern begeleiders kunnen worden geconsulteerd voor ondersteuning en advies op elk terrein. In de Kwaliteitskaart Zorg zijn de zorgroute en de bijbehorende afspraken gedocumenteerd.

Naast de vele taken van de intern begeleiders zijn er enkele die specifiek betrekking hebben op de sociale veiligheid:

- Zorgen dat groepsobservaties worden uitgevoerd en besproken.
- Zorgen dat minimaal twee keer per jaar een sociogram wordt afgenomen (Parnassys).
- Zorgen dat de verplichte monitoring van de sociale en emotionele ontwikkeling en veiligheid van kinderen wordt uitgevoerd.

3.2 Preventie medewerker

Taken van de preventiemedewerker zijn het organiseren en evalueren van:

- Risico inventarisatie.
- Inspecties fysieke en sociale veiligheid.
- Incidentele meldingen onveiligheid.
- Incidenten registratie rapporteren.
- Ontruimingsplan (laten) opstellen en oefenen.

3.3 Bedrijfs hulpverlening

De bedrijfs hulpverleners op school zijn collega's die ieder jaar worden (bij)geschoold om hun taken goed uit te kunnen voeren. In het ontruimingsplan van de school zijn de taken beschreven die de verschillende bedrijfs hulpverleners moeten uitvoeren bij een eventuele ontruiming.

3.4 Interne vertrouwenspersoon

De interne vertrouwenspersoon is een medewerker van onze school en daardoor een laagdrempelig aanspreekpunt voor leerlingen, ouders en medewerkers bij klachten over de schoolsituatie. Wie in vertrouwen iets persoonlijks wil bespreken, advies wil vragen of zijn/haar hart wil luchten, kan ook bij de vertrouwenspersoon terecht. Leerkrachten die zich zorgen maken over een leerling kunnen de vertrouwenspersoon ook vragen om met het betreffende kind in gesprek te gaan.

De vertrouwenspersoon heeft geheimhoudingsplicht t.a.v. de inhoud van zaken waarvan zij op de hoogte wordt gesteld. De vertrouwenspersoon kan de geheimhouding doorbreken als een klager daarvoor toestemming geeft, maar ook wanneer die toestemming ontbreekt en er zeer dringende en ernstige redenen aanwezig zijn waardoor de vertrouwenspersoon zich kan beroepen op een 'conflict van plichten'. Dat kan b.v. het geval zijn in situaties waarbij volgens de wet Meldcode huiselijk geweld en kindermishandeling actie moet worden ondernomen. Het doorbreken van de geheimhouding zal echter altijd in overleg en met medeweten van de klager gebeuren.

3.5 Externe vertrouwenspersoon

De vertrouwenspersoon kan een klager verwijzen naar de externe vertrouwenspersoon. Ouders of medewerkers kunnen ook (direct) een beroep doen op de ondersteuning van de externe vertrouwenspersoon. De externe vertrouwenspersoon werkt niet op de school, is onafhankelijk en is te bereiken via de GGD Hollands Midden. Voor contactinformatie zie het [PROOLEiden beleidsplan sociale veiligheid](#).

3.6 Coördinator sociale veiligheid

De coördinator sociale veiligheid actualiseert het schoolveiligheidsplan en is het aanspreekpunt voor leerkrachten, leerlingen en ouders met vragen op het gebied van sociale veiligheid en het daarbij horende beleid. De coördinator sociale veiligheid zorgt voor adequate acties indien uit het team of uit het wekelijkse overblijf overleg knelpunten naar voren komen op het gebied van de fysieke en/of sociale veiligheid van leerlingen en/of (overblijf)medewerkers.

3.7 Anti-pestcoördinator

Leerlingen, ouders en medewerkers die te maken krijgen met structureel pesten, kunnen terecht bij de anti-pestcoördinator. Zij zal samen met de betrokkenen zoeken naar een adequate oplossing voor het probleem. In de kwaliteitskaart “Anti-pestprotocol” zijn alle preventieve en repressieve anti-pestmaatregelen inzichtelijk gemaakt. Gewoonlijk komt het echter niet zo ver omdat de anti-pestcoördinator eerst met de betreffende kinderen in gesprek gaat, het probleem oplost en vervolgens een aantal weken monitort totdat alle betrokkenen zich weer veilig voelen.

De anti-pestcoördinator adviseert leerkrachten op verzoek over de aanpak van voorkomende pestproblemen en zorgt voor informatie en lesmaterialen die in de Week Tegen Pesten kunnen worden gebruikt.

In de gangen op school hangen posters over pesten met de contactgegevens van de vertrouwenspersoon/anti-pestcoördinator.

3.8 Gedragsspecialisten

In het personeelsbestand van de school zitten meerdere gedragsspecialisten. De gedragsspecialisten adviseren leerkrachten over positief pedagogisch handelen in problematische (gedrag)situaties. Dit kan handelingsverlegenheid bij gedragsproblemen voorkomen of helpen oplossen en het competentiegevoel van leerkrachten vergroten.

3.9 Vertrouwensinspecteur

De vertrouwensinspecteur kan geraadpleegd worden wanneer zich in of rond school (ernstige) problemen voordoen op het gebied van: seksuele intimidatie en seksueel misbruik (zedemisdrijven), psychisch en fysiek geweld en discriminatie en radicalisering. Voor contactinformatie wordt u verwezen naar het [PROOLEiden beleidsplan sociale veiligheid](#).

3.10 Landelijke Klachtencommissie

Wie er niet met de schoolleiding en het schoolbestuur uitkomt kan een klacht indienen bij de Landelijke Klachtencommissie Onderwijs. De externe vertrouwenspersoon kan daarbij helpen. Deze commissie zal na het onderzoeken van de klacht advies uitbrengen aan het schoolbestuur. Het schoolbestuur kan het advies overnemen en maatregelen treffen.

Contactgegevens:

Landelijke Klachtencommissie Onderwijs,
onderdeel van de stichting Onderwijsgeschillen
Postbus 85191, 3508 AD Utrecht
Telefoon: 030-2809590
Email: info@onderwijsgeschillen.nl
Website: www.onderwijsgeschillen.nl

3.11 Externe deskundigen

Indien nodig kan de school onderstaande externe deskundigen inschakelen:

- Juridische deskundigen
- Slachtofferhulp Nederland
- GGD schoolarts
- Schoolbegeleidingsdienst
- Regionaal Bureau Leerplicht
- Sociaal Maatschappelijk Werk
- Centrum voor Jeugd en Gezin
- Jeugd Gezondheidszorg
- Ambulante Educatieve Dienst
- Passend Primair Onderwijs
- Wijkagent
- Veilig Thuis

3.12 Arbeidsinspectie

De Arbeidsinspectie is een overheidsinstantie die onder andere controleert of werkgevers en werknemers zich aan de Arbowet houden.

Ernstige ongelukken worden geregistreerd in Parnassys en gemeld bij de arbeidsinspectie. Een meldingsplichtig ongeval is een ongeval waarbij een medewerker of leerling aan de gevolgen overlijdt, blijvend letsel oploopt of in een ziekenhuis moet worden opgenomen (dus geen poliklinische behandelingen). De Arbeidsinspectie stelt dan een onderzoek in naar de toedracht van het ongeval en kan een proces verbaal opmaken als het vermoeden bestaat dat het ongeval te wijten was aan overtreding van de Arbowet.

3.13 Brandweer

De brandweer is er niet alleen voor het bestrijden van brand, zij helpt ook bij het voorkomen van brand. Dit gebeurt onder andere door het, namens de gemeente, verstrekken van zgn. gebruiksvergunningen. Het hebben van een gebruiksvergunning is o.a. verplicht voor gebouwen waarin meer dan 50 personen bij elkaar komen. De gebruiksvergunning ligt bij PROOLEiden.

In de gebruiksvergunning staan eisen op het gebied van de brandveiligheid. Zo moet bijvoorbeeld het ontruimingsplan goedgekeurd zijn door de brandweer. Verder kan de brandweer adviseren bij het opstellen van een ontruimingsplan en het nemen van brandpreventie maatregelen. Tevens houdt de brandweer jaarlijkse controles van de brandmeldinstallaties en de blusmiddelen in het gebouw.

De deuren van het gebouw zijn onder schooltijd gesloten, maar kunnen van binnenuit direct geopend worden zonder gebruik te maken van sleutels.

3.14 Kapot Sterk

In overleg met Mariëlle Kant (email m.kant@leiden.nl), projectleider Dealbreakers van de gemeente Leiden, werd voorheen het programma Kapot Sterk aangeboden in de groepen 7 en 8. Kapot Sterk was onderdeel van de doorlopende leerlijn van Dealbreakers, beschikbaar gesteld door het Regionale Informatie- en Expertise Centrum Den Haag. Het programma was gericht op het voorkomen van jonge aanwas in de georganiseerde (drugs)criminaliteit. Vanwege de reorganisatie en hernieuwde invulling van dit programma is nog niet bekend welke lessen in dit kader zullen worden aangeboden in schooljaar 2025-2026.

3.15 Ongewenste personen op het schoolplein

Personen die niet tot de schoolpopulatie behoren en zich op het speelplein ophouden, worden onder schooltijd door de buiten lopende leerkrachten verzocht zich te verwijderen. Wordt hieraan geen gehoor gegeven, dan wordt dat direct gemeld bij de directeur. Zij onderneemt verdere actie en waarschuwt eventueel de politie.

Na schooltijd zijn de schoolpleinen openbaar speelterrein. Er is dan geen toezicht vanuit school. Rommel die de volgende ochtend gevonden wordt, wordt door de conciërge opgeruimd.

Vanwege rommel, vernielingen en geluidsoverlast, heeft de gemeente een samscholingsverbod ingevoerd bij meerdere schoolpleinen in de Stevenshof. Dit houdt in dat niet meer dan drie personen zich mogen ophouden op de schoolpleinen. Het samscholingsverbod geldt van 21.00 uur tot 07.00 uur. De gemeente heeft hiervoor borden geplaatst.

Na vernielingen in het verleden is cameratoezicht aangebracht op de buitenkant van het schoolgebouw en de pleinen. Na incidenten kunnen de camerabeelden worden uitgelezen en indien nodig met de politie worden gedeeld.

3.16 Omgeving verkeer

De straat voor de school is niet breed en heeft weinig parkeerplaatsen. Er is rond schoolbegin en schooleinde druk verkeer. We raden ouders af hun kind met de auto naar school te brengen.

3.17 Privacy en AVG

Scholen zijn volgens de wet verplicht informatiebeveiliging en privacy (IBP) te regelen. Relevante documenten t.a.v. privacy en AVG zijn te vinden via [PROOLEiden beleid AVG](#) .

Ouders worden verzocht via een formulier aan te geven wat hun privacy-voorkeuren zijn t.a.v. beeldmateriaal van hun kind. Deze informatie wordt bij de betreffende leerling vastgelegd in Parnassys. Als voor een leerling geen formulier is ingevuld, dan is automatisch nergens toestemming voor gegeven. Dat betekent echter dat het kind ook niet op de groepsfoto van de klas mag staan als de schoolfoto graaf langskomt.

3.18 Ouders

Een goede communicatie met ouders slaat een brug tussen de school en de thuissituatie van kinderen. Ouders kunnen meedenken over veiligheid in en om de school en hierover in gesprek gaan met de medezeggenschapsraad, directeur, intern begeleider, leerkracht en/of coördinator sociale veiligheid. Ouders die zitten met vragen over kinderen en opvoeding kunnen die altijd met de school bespreken. In de wijk worden daarnaast bijeenkomsten georganiseerd over deze onderwerpen. Communicatie daarover geschiedt via het Ouderportaal d.m.v. de Nieuwsbrief voor ouders.

Naast actief meewerken aan een veilige school is het van belang dat ouders het goede voorbeeld geven. In de gedragscode voor ouders/verzorgers staat wat wij van ouders/verzorgers verwachten op dit gebied.

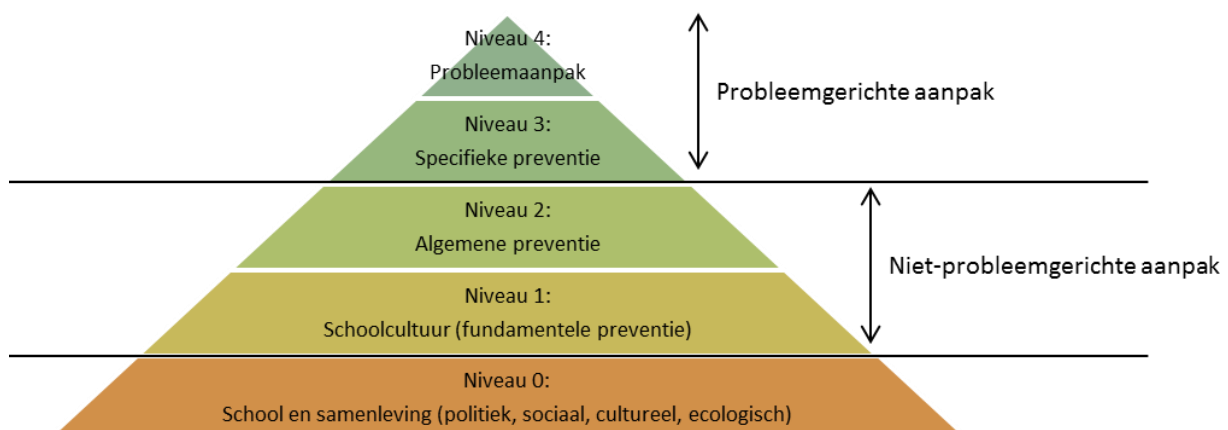
De inhoud van de gedragscode is te vinden in het [PROOLEiden beleidsplan sociale veiligheid](#).

Via de nieuwsbrief worden de ouders op de hoogte gehouden van de onderwerpen die tijdens de Kwinklessen aan bod komen. Vier keer per jaar krijgen de kinderen een zogenaamde Koelkastposter mee naar huis. Met behulp daarvan kunnen de ouders met hun kind(eren) in gesprek gaan over emoties en verschillende stellingen.

4.0 Pedagogisch handelen uitgangspunten

4.1 Preventie piramide

De preventiepiramide laat zien op welke niveaus interventies kunnen worden ingezet om gedragsproblemen te voorkomen en een positief schoolklimaat te ontwikkelen en te behouden. Binnen de piramide worden vijf niveaus onderscheiden:



Niveau 0: Dit is de brede basis. Dit niveau gaat over de ontwikkelingen in de maatschappij, op politiek, sociaal, ecologisch en cultureel gebied. Het ontwikkelingspad van een kind is het resultaat van de interactie tussen individu en omgeving. Allerlei ecologische factoren zijn van invloed op het klimaat waarin kinderen opgroeien. De ontwikkelingen hier hebben invloed op de mogelijkheden en beperkingen van preventieve maatregelen. De school heeft geen invloed op wat op dit niveau gebeurt, maar speelt hier wel op in. B.v. met gesprekken over onderwerpen die aan de orde komen in het jeugdjournaal of de inzamelingsactie voor een goed doel.

Niveau 1: Dit niveau betreft de schoolcultuur, het schoolklimaat. Door in een positief leer-, werk- en leefklimaat te investeren, worden betrokkenheid en welbevinden versterkt. De maatregelen zijn gericht op het bevorderen van het individuele en collectieve welzijn. Investeringen op dit niveau hebben een positieve invloed op de bovenliggende niveaus. Het gaat hier om b.v. goed onderwijs (de beste preventieve actie is de optimalisatie van de normale ontwikkeling), feesten, sportactiviteiten en culturele evenementen, leerlingenraad, verzorgde schoolinfrastructuur en afspraken en regels op schoolniveau.

Niveau 2: Dit niveau betreft algemene preventiemaatregelen. De draagkracht en mogelijkheden van kinderen worden hierin versterkt. Door ondersteuning en versterking wordt voorkomen dat kinderen in de probleemzone terecht komen. De aanpak is indirect en betreft positieve maatregelen die op de langere termijn effect sorteren. B.v. de aandacht voor SEL, seksuele voorlichting, actief burgerschap, afspraken en regels op klassenniveau.

Niveau 3: Dit niveau betreft specifieke preventiemaatregelen. De aanpak is probleem- en doelgroep gericht om b.v. herhaling van een probleem te voorkomen. Hierbij gaat het vooral om maatregelen die gericht zijn op de risico's en de risico-dragers, zoals een anti-pestbeleid, interne individuele RT (gedrag, zelfvertrouwen, faalangst, sociale vaardigheid) en externe individuele trainingen in b.v. agressiereductie en sociale vaardigheid.

Niveau 4: Dit niveau betreft actuele problemen die moeten worden opgelost. De aanpak richt zich op de context waarin het probleem zich voordoet en de direct bij het probleem betrokken leerling(en).

4.2 Sociaal en emotioneel leren (SEL)

Op school wordt vanzelfsprekend veel aandacht besteed aan cognitieve vaardigheden. Maar als de sfeer in de groep niet goed is en kinderen zich niet veilig voelen op school, dan ontstaan vaak (gedrags)problemen die het leren negatief beïnvloeden. Leerkrachten zijn dan veel tijd kwijt met het reactief oplossen van die problemen.

Bij preventief handelen staan de basisbehoeften om tot leren te komen centraal: relatie (je veilig en geaccepteerd voelen), competentie (vertrouwen en plezier hebben in eigen kunnen) en autonomie (ruimte om zelf te kiezen en verantwoordelijkheid te nemen).

Het kennen en vertrouwen van het eigen lichaam vormt de basis voor het in contact komen met anderen en anderen te leren zien. Bij Sociaal Emotioneel Leren (SEL) gaat het om het ontwikkelen van 5 competenties met de bijbehorende vaardigheden: zelfbewustzijn, besef van de ander, keuzes maken, zelfmanagement en relatievaardigheden.

Het doelbewust stimuleren van de sociaal-emotionele ontwikkeling helpt kinderen de gewenste houding en vaardigheden te ontwikkelen. Dit leidt tot positief sociaal gedrag, minder gedragsproblemen, minder emotionele problemen en betere schoolprestaties. In alle klassen wordt gewerkt met het programma Kwink, een methode voor SEL. Daarnaast wordt een warm schoolklimaat bevorderd waarin teamwork en samenwerking centraal staan.

In de klas staan de leerkrachten model voor respectvol gedrag. Zij bevorderen dat gedrag bij elke interactie en onderwijzen SEL vaardigheden direct, maar ook als onderdeel van de overige vakken en naar aanleiding van situaties in de dagelijkse onderwijspraktijk.

4.3 Consequent leerkrachtgedrag

In een pedagogisch systeem moeten de opvoeders eensgezind zijn in de uitvoering van hun opvoedende taak, anders ontstaat een ongezonde, voor het kind onveilige situatie, die een voedingsbodem is voor (escalatie van) een aantal gedragsproblemen. Eensgezindheid onder de opvoeders voorkomt gedragsproblemen en werkt de-escalerend op het moment dat zich toch gedragsproblemen voordoen.

Ook invallende leerkrachten vinden bescherming in consequent leerkrachtgedrag. Bij hen dienen kinderen vanzelfsprekend eveneens het gewenste gedrag te vertonen.

Samen optrekken als team tast de autonomie aan van de individuele leerkracht, maar als de individuele professional wordt gevraagd deel uit te gaan maken van een professionele organisatie, dan moet het gedrag onderling worden afgestemd. Het pedagogisch klimaat op school staat voorop. Dat wil niet zeggen dat er nooit uitzonderingen mogelijk zijn. Maar als er uitzonderingen zijn dan moet voor alle betrokkenen duidelijk zijn dat het om een uitzondering gaat en waarom in dit specifieke geval daarvoor gekozen is.

4.4 Complimenten

Door veel complimenten te geven wordt een positief schoolklimaat gecreëerd. Het team is zich bewust van de positieve invloed die veel (welgemeende en betekenisvolle) complimentjes hebben op kinderen, zeker ook op hen die niet altijd positief in beeld zijn.

Onder kinderen met een leerkracht die veel complimenten geeft ontstaat bovendien minder snel relationele agressie, zij zullen minder snel roddelen en elkaar buitensluiten.

Complimentjes aan collega's en ouders komen de onderlinge sfeer ten goede en kan het gevoel als mens gewaardeerd te worden vergroten. Angst en zorgen om het welzijn van hun kind maakt dat ouders in de ogen van leerkrachten soms onredelijke eisen stellen. Het is voor ouders heel fijn als ze van de leerkracht begrip en steun krijgen voor die gevoelens.

4.5 Oplossingsgerichte benadering

Door kinderen een beslissende stem in hun eigen ontwikkeling te geven, worden ze intrinsiek gemotiveerd om aan de slag te gaan en er een succes van te maken. Bij de oplossingsgerichte benadering wordt uitgegaan van het positief denken. Niet het probleem maar de oplossing staat centraal. Daarbij is het uitgangspunt de kracht van het kind, dat met oplossingsgerichte gesprekken wordt geholpen met het zoeken naar oplossingen.

Met de oplossingsgerichte benadering kunnen zowel leer- als gedragsproblemen worden aangepakt. Het zorgt ervoor dat kinderen zelf de regie over hun leren en functioneren krijgen. Hiermee zal ook het zelfvertrouwen van kinderen worden versterkt.

4.6 Belonen/straffen

Uit wetenschappelijk onderzoek blijkt dat belonen van goed gedrag veel effectiever is dan louter bestraffen van slecht gedrag. Alleen als er ook wordt beloond, heeft iemand iets te verliezen met een straf. Om kinderen te motiveren wordt op onze school dan ook bij voorkeur gewerkt met belonen i.p.v. straffen.

Dat neemt niet weg dat soms ook consequent gestraft moet worden als b.v. grensoverschrijdend gedrag wordt vertoond. Voor alle betrokkenen is zo duidelijk dat er consequenties zijn verbonden aan bepaald gedrag.

Kinderen met speciale ondersteuningsbehoeften zijn vaker dan anderen betrokken bij gedragsincidenten. Positieve contacten worden proactief gebruikt om deze kinderen te wijzen op gewenst gedrag, nog voordat ongewenst gedrag kan worden vertoond. Echt grensoverschrijdend gedrag wordt echter wel bestraft. Daarmee leren deze kinderen dat er ook voor hen grenzen zijn. De andere kinderen zien daardoor dat hun veiligheid zorgvuldig wordt bewaakt en dat van niemand grensoverschrijdend gedrag wordt getolereerd. Eventueel kunnen afwijkende afspraken worden gemaakt als daar behoefte aan is. B.v. tijdens de overblijf met een vriendje een rustig plekje mogen opzoeken in het Tiny Forest (waar normaal gesproken niet gespeeld mag worden in de pauzes). Voor de andere kinderen zal dit geen probleem zijn, als vooraf in de klas besproken wordt dat het een uitzondering betreft en waarom.

5.0 Preventieve programma's en activiteiten

5.1 Burgerschap

Met de inwerkingtreding van de wet ter verduidelijking van de burgerschapsopdracht, zijn scholen verplicht om een doelgericht en samenhangend aanbod te formuleren voor burgerschap. In de Kwaliteitskaart Burgerschapsonderwijs is beschreven hoe wij dat op OBS Anne Frank vormgeven.

5.2 Kwink

Kwink is een online methode voor sociaal-emotioneel leren, inclusief burgerschap en mediawijsheid, voor groep 1 t/m 8 van het primair onderwijs. De methode helpt kinderen bij het ontwikkelen van sociale vaardigheden en bouwt ook aan hun emotie woordenschat en het uiten van emoties. De lessen zijn gericht op preventie (van bijvoorbeeld pesten op school) en de kracht van een veilige groep. Alle groepen behandelen op hetzelfde moment dezelfde onderwerpen en competenties en spreken dezelfde "taal" bij SEL gerelateerde zaken. Kwink:

- Voorkomt verstorend gedrag en pesten;
- Kent een groepsbrede, preventieve aanpak;
- Zorgt voor een sociaal veilige groep;
- Werkt aan de 5 SEL gedragscompetenties;
- Biedt iedere les unieke filmpjes (elk jaar worden nieuwe lessen aangeboden);
- Voldoet aan de Wet Sociale Veiligheid.

Kwink is geïnspireerd op het boek 'Groepsplan Gedrag, planmatig werken aan passend onderwijs' van dr. Kees van Overveld. Hij is inhoudelijk adviseur van Kwintessens, de maker van Kwink.

De onafhankelijke Erkenningcommissie interventies heeft Kwink erkend als 'goed onderbouwd'. Kwink is daardoor opgenomen in de databank Effectieve Jeugdinterventies van het Nederlands Jeugd instituut (NJI).

De vertrouwenspersoon zorgt voor borging van de methode Kwink voor sociaal en emotioneel leren (SEL). De taken die hierbij horen zijn:

- Collega's inspireren om serieus aandacht te besteden aan sociaal-emotioneel leren;
- Het belang van sociaal-emotioneel leren blijven benadrukken als basis voor een sociaal veilige school;
- Kennis overdragen over sociaal-emotioneel leren en het gebruik van Kwink;
- Ouders betrekken bij sociaal-emotioneel leren.
- Eventueel Kwink-lessen observeren op verzoek van leerkrachten.

5.3 Leader In Me

In de Nova groepen kan naast de methode Kwink, de pedagogische leerlijn Leader in Me worden ingezet. Deze is gebaseerd op de 7 gewoonten van het boek 'The 7 Habits of Highly Effective People' van auteur Stephen Covey. Uitgangspunt daarbij is dat effectieve mensen 7 gewoonten hebben die de basis zijn voor hun persoonlijke effectiviteit en groei. Iedereen kan deze gewoonten bij zichzelf ontwikkelen, ook kinderen. De 7 gewoonten versterken elkaar en zetten een proces van persoonlijke en interpersoonlijke groei in beweging. Het maakt dat leerlingen persoonlijk de regie durven voeren over hun leerproces en eigenaarschap tonen.

5.4 Week Tegen Pesten

In de gangen op school hangen het hele jaar posters over pesten met de contactgegevens van de vertrouwenspersoon/anti-pestcoördinator.

Onze school doet elk jaar mee met de Week Tegen Pesten. In die week besteden alle leerkrachten extra aandacht aan pesten. De anti-pestcoördinator geeft tips over lesmaterialen aan de leerkrachten. In de actieweek tegen pesten is er extra aandacht voor de mogelijkheid om met de vertrouwenspersoon en de kindertelefoon te praten.

5.5 Week van de Mediawijsheid

Mediawijsheid is onderdeel van de methode Faqta Digi voor digitale geletterdheid, die dit schooljaar in gebruik is genomen. Vandaar dat we niet (meer) meedoen aan de Week van de Mediawijsheid.

5.6 Week tegen Kindermishandeling

In de Week tegen kindermishandeling wordt in alle groepen aandacht besteed aan kindermishandeling en wat je kunt doen als je daarmee te maken hebt of krijgt. De kinderen wordt ook duidelijk gemaakt dat er 'geheimen' zijn waarover je moet praten. Dat ze daarvoor terecht kunnen bij de vertrouwenspersoon en de kindertelefoon.

De coördinator sociale veiligheid geeft tips over lesmaterialen aan de leerkrachten. In de actieweek tegen kindermishandeling is er extra aandacht voor de mogelijkheid om met de vertrouwenspersoon en de kindertelefoon te praten.

5.7 Lentekriebels

In alle groepen worden in de loop van het jaar lessen gegeven over relationele en seksuele vorming. Hiervoor wordt het lespakket Kriebels in je buik gebruikt, waarin alle relevante thema's in een doorlopende leerlijn aan bod komen. Zie ook de kwaliteitskaart Seksualiteit en seksuele diversiteit. De lessen zijn onderverdeeld in vier thema's:

- Lichamelijke ontwikkeling en zelfbeeld.
- Voortplanting en gezinsvorming.

- Sociale en emotionele ontwikkeling.
- Seksuele weerbaarheid.

Het lespakket is door de Erkeningscommissie Interventies beoordeeld als 'theoretisch goed onderbouwd'.

5.8 Paarse Vrijdag

Paarse Vrijdag is een dag waarop scholieren en studenten door het dragen van de kleur paars op school kunnen uitdragen dat iedereen in Nederland zichzelf mag zijn. Ongeacht wie je bent, wat je hobby's zijn, wat je huidskleur is, wat je gelooft of op wie je verliefd wordt. Sommige kinderen worstelen al op de basisschoolleeftijd met hun geaardheid en in sommige culturen is het niet vanzelfsprekend dat je mag zijn wie je wilt zijn. Het is dus fijn dat we daar op een positieve manier aandacht aan besteden.

In de bovenbouw wordt gesproken over genderdiversiteit, omdat vragen en zorgen daarover al leven in die klassen. In de onder- en middenbouw gaat het er vooral om dat iedereen gelijk is en erbij hoort. Dat jongens ook nagellak en lang haar kunnen hebben en dat meisjes ook op voetbal kunnen als ze dat willen. Zie ook de kwaliteitskaart Seksualiteit en seksuele diversiteit.

6.0 Signaleren, handelen en borgen

6.1 Leerling in Beeld

De school werkt met Leerling in Beeld, een leerlingvolgsysteem waar cito toetsen worden geregistreerd, maar leerlingen ook in hun sociale en emotionele ontwikkeling worden gevolgd.

Tweemaal per jaar vullen de leerkrachten de bijbehorende vragenlijsten in en maken een analyse van opvallende resultaten. Zij ondernemen actie als er zorgen zijn over bepaalde leerlingen en/of bestaande actieplannen moeten worden geëvalueerd.

Tweemaal per jaar vullen de kinderen van de groepen 5 t/m 8 de leerling vragenlijsten in. Indien nodig worden beide afnames gevolgd door individuele gesprekken tussen leerkracht en leerling. De vertrouwenspersoon monitort de resultaten en overlegt met de leerkracht, als er grote zorgen zijn over bepaalde leerlingen.

6.2 Sociogram

De leerkrachten nemen minstens 2 x per jaar een sociogram af (Parnassys). Indien bepaalde kinderen negatief opvallen in de groep dan wordt onderzocht hoe deze kinderen het beste geholpen kunnen worden.

6.3 Openheid

Leerkrachten moeten niet bang hoeven zijn om gedragsproblemen te benoemen (de leerkracht van vorig jaar had blijkbaar geen problemen met deze leerling, dus ik zeg er maar niet veel over om niet de indruk te wekken dat ik incompetent ben). Het is belangrijk dat probleemgedrag, aanpak en eventuele speciale interventies goed worden gedocumenteerd in Parnassys, zonder dat daaraan een oordeel over de leerkracht(en) wordt verbonden. Alleen op die manier kan een compleet dossier worden opgebouwd waarmee leerlingen in opeenvolgende jaren goed gevolgd en begeleid kunnen worden.

6.4 Scholing en training

Alle kernfunctionarissen op het gebied van (sociale) veiligheid in de school zijn geprofessionaliseerd en worden regelmatig bijgeschoold. Zij verzorgen educatie tijdens studiedagen t.b.v. scholing en training van de leerkrachten indien nodig.

In de eerste teamvergadering van elk nieuw schooljaar wordt in ieder geval een scholingsmoment georganiseerd voor alle leerkrachten. De volgende informatie wordt daarbij aangeboden/opgefrist/besproken:

- Welke signalen kunnen wijzen op een onveilige opvoedsituatie.
- Inhoud kwaliteitskaart “Meldcode en Meldplicht”, wie doet wat, wanneer en hoe.
- Geheimhouding.

Nieuwe leerkrachten krijgen een mentor aangewezen die al hun vragen kan beantwoorden en hen ondersteunt in de omgang met leerlingen, materialen en een effectief klassenmanagement.

6.5 Borging

Borging van een veiligheidsaanpak vraagt om meer dan het vastleggen van regels en afspraken. Het realiseren van een sociaal veilige school vraagt erom dat het (voortdurend) leeft in de hoofden en het handelen van alle betrokkenen. Het borgen van de veiligheidsaanpak is een integraal onderdeel van het gehele schoolbeleid, de pedagogische aanpak, kwaliteitszorg, personeelsbeleid en schoolontwikkeling. Dat betekent dat werken aan sociale veiligheid een continu en cyclisch proces is.

Het doel van alle in dit schoolveiligheidsplan beschreven (voorzorgs)maatregelen is voorwaarden te scheppen waardoor:

- De school voldoende in staat is om signalen van onveiligheidsgevoelens of onveilig gedrag, waaronder pesten, bij leerlingen en personeel op te merken.
- Expliciete signalen van leerlingen en ouders over onveiligheid en pesten altijd serieus worden genomen.
- Iedereen binnen de school weet met wie hij/zij signalen kan delen en dat dit ook gebeurt.

- De school een heldere ondersteuningsstructuur heeft voor het (multidisciplinair) wegen van ondersteuningsbehoeften en veiligheidsrisico's en het vaststellen en in gang zetten van een aanpak daarvoor.
- De samenwerking met externe partners van jeugdhulp en veiligheid in de ondersteuningsstructuur effectief georganiseerd is.
- De toegang tot lichte en zware hulp voor leerlingen en/of ouders binnen de ondersteuningsstructuur efficiënt geregeld is.
- Gemaakte afspraken en protocollen worden nageleefd bij grensoverschrijdend gedrag of incidenten.
- De school zorgt voor goede opvang voor slachtoffers en getuigen van incidenten, waaronder pesten.
- De school zorgt voor duidelijkheid naar de dader(s), ook bij pesten.

Einde document